

Warszawa, 28 lipca 2017 r.

REKOMENDACJA TECHNICZNA IBDiM

Nr RT/2012/0108/2

Po przeprowadzeniu postępowania rekomendacyjnego, którego wnioskodawcą jest producent o nazwie:

Przedsiębiorstwo Produkcyjno – Handlowe „ADW” Sp. z o. o.

z siedzibą: **ul. Zbożowa 2**
43-175 Wry

Instytut Badawczy Dróg i Mostów

stwierdza pozytywną ocenę techniczną i przydatność wyrobu budowlanego:

**Izolacje wodochronne, płynne, do podziemnych części obiektów
mostowych i tuneli**

o nazwie handlowej: **Lepik asfaltowy IZOPLAST K’**
i masa asfaltowa IZOPLAST B’

do stosowania w budownictwie - w inżynierii komunikacyjnej, w zakresie stosowania i przeznaczenia oraz przy spełnieniu warunków podanych w niniejszej Rekomendacji Technicznej IBDiM.



DYREKTOR

prof. dr hab. inż. Leszek Rafalski

Data wydania Rekomendacji Technicznej: **30 lipca 2012 r.**
Data utraty ważności Rekomendacji Technicznej: **30 lipca 2022 r.**

1 CHARAKTER REKOMENDACJI TECHNICZNEJ

Rekomendacja Techniczna Nr RT/2012/0108/2 jest dokumentem wydanym dobrowolnie, rekomendującym wyrób budowlany: **Izolacje wodochronne, płynne, do podziemnych części obiektów mostowych i tuneli** produkowany na podstawie: *PN-B-24620:1998+Az1:2004 Lepiki, masy i roztwory asfaltowe stosowane na zimno*, do stosowania w inżynierii komunikacyjnej w zakresie określonym w punkcie 3.2 niniejszych ustaleń.

2 NAZWA TECHNICZNA I NAZWA HANDLOWA ORAZ IDENTYFIKACJA TECHNICZNA WYROBU BUDOWLANEGO

2.1 Nazwa techniczna i nazwa handlowa

Instytut Badawczy Dróg i Mostów określił następującą nazwę techniczną:

Izolacje wodochronne, płynne, do podziemnych części obiektów mostowych i tuneli

i nazwę handlową: **lepik asfaltowy IZOPLAST K' i masa asfaltowa IZOPLAST B'**

wyrobu budowlanego, zwanego dalej: **lepikiem IZOPLAST K' i masą IZOPLAST B'**

2.2 Określenie i adres wnioskodawcy

Wnioskodawcą jest producent o nazwie i z siedzibą, które zostały określone na stronie 1/13 niniejszej Rekomendacji Technicznej.

2.3 Miejsce produkcji wyrobu budowlanego

Wyrób jest produkowany w:

Przedsiębiorstwo Produkcyjno-Handlowe „ADW” Sp. z o. o., z siedzibą: ul. Zbożowa 2, 43-175 Wiry.

2.4 Identyfikacja techniczna wyrobu budowlanego

Przedmiotem Rekomendacji Technicznej są:

- lepik IZOPLAST K' - jest to jednoskładnikowy lepik asfaltowy, stanowiący kompozycję asfaltu przemysłowego, rozpuszczalnika organicznego oraz dodatków mineralnych, stosowany na zimno, spełniający wymagania PN-B-24620:1998+Az1:2004.
- masa IZOPLAST B' - jest to jednoskładnikowa asfaltowa masa powłokowa, stanowiąca kompozycję asfaltu przemysłowego, rozpuszczalnika organicznego oraz dodatków mineralnych, stosowana na zimno, spełniająca wymagania PN-B-24620:1998+Az1:2004.

3 PRZEZNACZENIE, ZAKRES I WARUNKI STOSOWANIA WYROBU BUDOWLANEGO

3.1 Przeznaczenie

Lepik IZOPLAST K' jest przeznaczony do:

- wykonywania na zimno bezspoinowych izolacji przeciwwodnych typu lekkiego lub średniego na powierzchniach pionowych i poziomych elementów betonowych, usytuowanych poniżej poziomu gruntu, zagruntowanych roztworem asfaltowym IZOPLAST R';
- przyklejania papy asfaltowej przy wykonywaniu pokryć papowych;
- sklejanie warstw papy asfaltowej przy wykonywaniu wielowarstwowych izolacji poziomych.

Masa IZOPLAST B' jest przeznaczona do:

- wykonywania na zimno bezspoinowych izolacji przeciwwodnych typu: lekkiego, średniego lub ciężkiego na powierzchniach pionowych i poziomych elementów betonowych, usytuowanych poniżej poziomu gruntu, zagruntowanych roztworem asfaltowym IZOPLAST R';
- konserwacji pokryć z papy asfaltowej;
- zabezpieczenia antykorozyjnego powierzchni metalowych elementów wyposażenia obiektów mostowych.

Powłoka przeciwwodna wykonana z lepiku IZOPLAST K' lub masy IZOPLAST B' zabezpiecza elementy budowli przed działaniem substancji agresywnych znajdujących się w gruncie.

3.2 Zakres stosowania

Instytut Badawczy Dróg i Mostów stwierdza przydatność wyrobu budowlanego o nazwie **Izolacje wodochronne, płynne, do podziemnych części obiektów mostowych i tuneli** do stosowania w inżynierii komunikacyjnej zgodnie z ich przeznaczeniem opisanym w punkcie 3.1 w zakresie:

3.2.1 drogowych obiektów inżynierskich bez ograniczeń,

w rozumieniu i zgodnie z warunkami określonymi w rozporządzeniu Ministra Transportu i Gospodarki Morskiej z dnia 30 maja 2000 r. w sprawie warunków technicznych jakim powinny odpowiadać drogowe obiekty inżynierskie i ich usytuowanie (Dz. U. Nr 63, poz. 735 ze zm.);

3.2.2 kolejowych obiektów inżynierskich bez ograniczeń,

w rozumieniu i zgodnie z warunkami określonymi w rozporządzeniu Ministra Transportu i Gospodarki Morskiej z dnia 10 września 1998 r. w sprawie warunków technicznych, jakim powinny odpowiadać budowle kolejowe i ich usytuowanie (Dz. U. Nr 151, poz. 987);

3.2.3 obiektów budowlanych kolei miejskiej „metra” bez ograniczeń,

w rozumieniu i zgodnie z warunkami określonymi w rozporządzeniu Ministra Infrastruktury z dnia 17 czerwca 2011 r. w sprawie warunków technicznych, jakim powinny odpowiadać obiekty budowlane metra i ich usytuowanie (Dz. U. Nr 144, poz. 859).

3.3 Warunki stosowania

Prace związane z aplikacją lepiku IZOPLAST K' i masy IZOPLAST B' należy wykonywać przy temperaturze otoczenia i podłoża powyżej 5°C, ale nie wyższej niż 25°C. Nie należy prowadzić prac izolacyjnych podczas silnego wiatru i opadów deszczu. Świeżo wykonane powłoki należy chronić przed deszczem oraz mrozem.

Kryteria oceny jakości podłoża z betonu cementowego, na którym dopuszcza się aplikację lepiku IZOPLAST K' i masy IZOPLAST B' są następujące:

- podłoże wytrzymałe; wytrzymałość podłoża badana metodą „pull-off” wynosi co najmniej 1,0 MPa;
- podłoże suche; beton jest w stanie powietrzno-suchym, bez widocznych śladów wilgoci i zaciemnień spowodowanych wilgocią;
- podłoże czyste; powierzchnia betonu jest wolna od luźnych frakcji, pyłów, plam oleju, smarów i innych zanieczyszczeń.

Nie należy stosować lepiku IZOPLAST K' i masy IZOPLAST B' na elementach budowli narażonych na ujemne parcie wody, które może doprowadzić do oderwania izolacji lub tworzenia się pęcherzy w wykonanej powłoce. Wykonana powłoka nie powinna być poddawana liniowym i punktowym obciążeniom, gdyż może to powodować przerwanie ciągłości izolacji.

W wypadku wykonywania izolacji przeciwwodnej typu ciężkiego z masy IZOPLAST B' zaleca się zastosować wkładkę wzmacniającą z tkaniny technicznej na powierzchniach izolowanych. W wypadku wykonywania wszystkich typów izolacji przeciwwodnych z lepiku IZOPLAST K' lub masy IZOPLAST B' zaleca się zastosować taśmę uszczelniającą lub tkaninę techniczną wzdłuż styków elementów prefabrykowanych i przegród budowlanych (np.: ścian lub ścian i stropu) oraz w ich narożach. Przy układaniu lepiku IZOPLAST K' i masy IZOPLAST B' należy we wszystkich kątach wewnętrznych wykonać fasety (wyokrąglenia). W wypadku wykonywania izolacji przeciwwodnych na powierzchniach obiektów inżynierskich częściowo zasypanych gruntem np. w wypadku podpór obiektów mostowych lub murów oporowych, izolację należy wykonać także na powierzchniach nie zasypanych gruntem, do wysokości około 30 cm ponad poziom terenu.

W wypadku sklejania warstw papy asfaltowej przy wykonywaniu wielowarstwowych izolacji poziomych, przed przystąpieniem do prac należy dokonać niezbędnych napraw pokrycia papowego: usunąć pęcherze oraz inne uszkodzenia, a następnie te miejsca dokładnie oczyścić. W wypadku podklejania papy należy zastosować lepek IZOPLAST K'.

Powierzchnie metalowe należy oczyścić ze złożeń rdzy, starej farby, smarów i innych zanieczyszczeń.

Aplikacja lepiku IZOPLAST K' i masy IZOPLAST B' powinna odbywać się zgodnie z instrukcją dostarczoną przez producenta.

Szczegółowy sposób zastosowania lepiku IZOPLAST K' i masy IZOPLAST B', w tym w szczególności: ilość i grubość warstw oraz rodzaj i sposób wklejania taśmy uszczelniającej lub tkaniny technicznej, określa dokumentacja wykonawcza.

Podczas przygotowywania lepiku IZOPLAST K' i masy IZOPLAST B' oraz podczas ich aplikacji należy przestrzegać zaleceń BHP podanych przez producenta.

Narzędzia wykorzystane do obróbki lepiku IZOPLAST K' i masy IZOPLAST B' należy czyścić natychmiast po użyciu, zgodnie z instrukcją producenta.

Wyrób budowlany należy stosować zgodnie z przeznaczeniem, zakresem i warunkami, które podano w Polskiej Normie wyrobu, w Rekomendacji Technicznej oraz w przepisach techniczno-budowlanych właściwych dla poszczególnych rodzajów budowli w inżynierii komunikacyjnej. Przed zastosowaniem wyrobu budowlanego w sposób niezgodny z przepisami techniczno-budowlanymi należy uzyskać zgodę na odstępstwo od tych przepisów w trybie określonym w art. 9 ustawy z dnia 7 lipca 1994 r. Prawo budowlane (Dz. U. z 2006 r. Nr 156, poz. 1118 ze zm.).

4 WŁAŚCIWOŚCI UŻYTKOWE I TECHNICZNE WYROBU BUDOWLANEGO

4.1 Lepik IZOPLAST K' i masa IZOPLAST B'

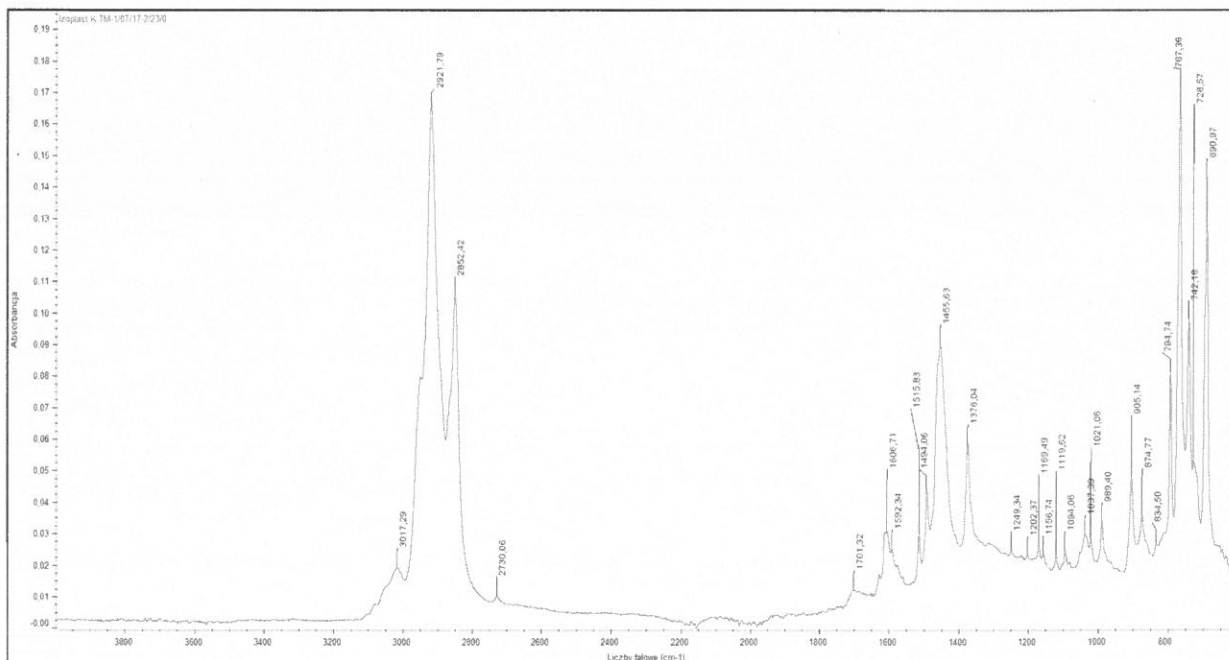
Wymagania w stosunku do lepiku IZOPLAST K' i masy IZOPLAST B' zestawiono w tablicy.

Tablica

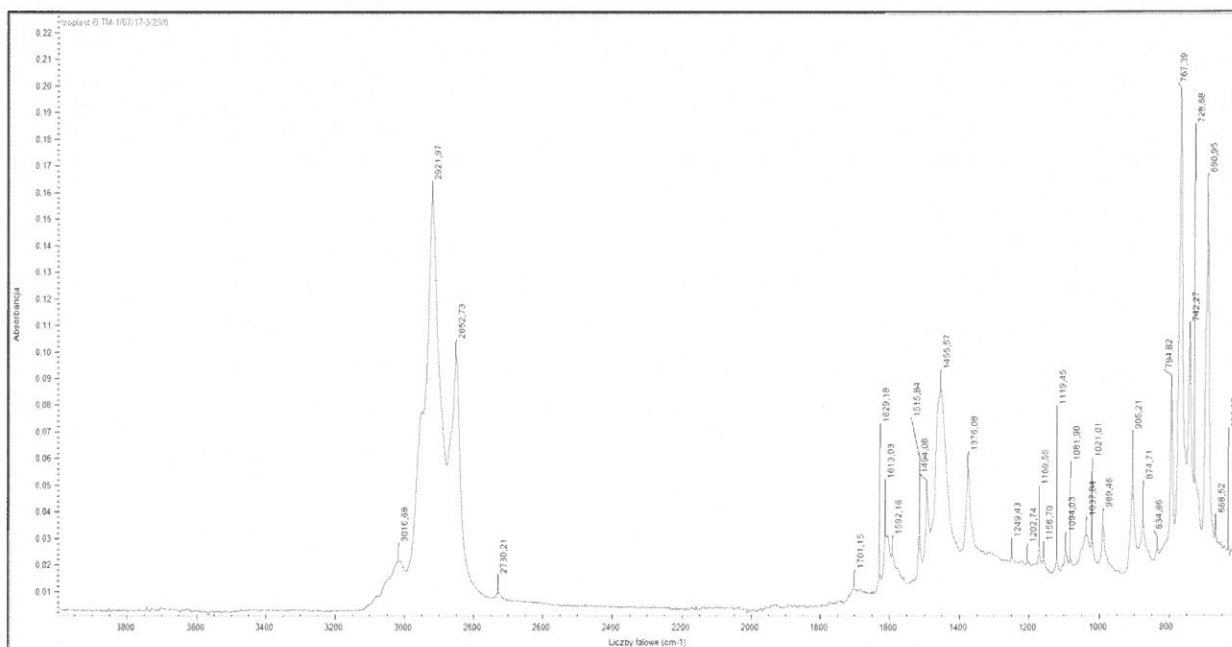
Lp.	Właściwości	Jednostki	Wymagania	Metody badań według
1	2	3	4	5
Lepik IZOPLAST K'				
1	Wygląd zewnętrzny i konsystencja	-	Lepik barwy czarnej, nie zawiera widocznych zanieczyszczeń; w temp. $(23 \pm 2)^{\circ}\text{C}$ łatwo się rozprawdza na podłożu	PN-B-24620 +Az1:2004
2	Spływność papy przyklejonej lepikiem asfaltowym w temp. $(60 \pm 2)^{\circ}\text{C}$, przy kącie nachylenia 45° , w czasie 5 godzin	-	Niedopuszczalne przesunięcie papy i wyciek lepiku	PN-B-24620 +Az1:2004
3	Giętkość przy przeginaniu na walcu $\varnothing 30$ mm, w temp. -5°C	-	Niedopuszczalne powstawanie rys i pęknięć	PN-B-24620 +Az1:2004
4	Temperatura zapłonu wg Pensky'ego-Martensa	$^{\circ}\text{C}$	≥ 31	PN-EN ISO 1523
5	Zawartość wody	%	$\leq 0,5$	PN-EN ISO 9029
6	Zdolność klejenia papy do papy	N	≥ 150	PN-B-24620 +Az1:2004

ciąg dalszy tablicy

1	2	3	4	5
7	Odporność chemiczna ¹⁾ utwardzonej powłoki na działanie, 23°C, 168 h: - 3% roztworu NaCl - 2% roztworu kwasu humusowego - 2% roztworu saletry amonowej	- - -	Bez zmian Bez zmian Bez zmian	PN-EN ISO 2812-1
8	Widmo w podczerwieni	-	Badanie identyfikacyjne Rysunek 1	PN-EN 1767
Masa IZOPLAST B'				
9	Wygląd zewnętrzny i konsystencja	-	Masa barwy czarnej, nie zawiera widocznych zanieczyszczeń; w temp. (23± 2)°C łatwo się rozprowadza na podłożu	PN-B-24620 +Az1:2004
10	Splywność masy z papy asfaltowej w temp. (60 ± 2)°C, przy kącie nachylenia 45°, w czasie 5 godzin	-	Niedopuszczalne spływanie masy	PN-B-24620 +Az1:2004
11	Giętkość przy przeginaniu na walcu Ø 30 mm, w temp. -5°C	-	Niedopuszczalne powstawanie rys i pęknięć	PN-B-24620 +Az1:2004
12	Temperatura zapłonu wg Pensky'ego-Martensa	°C	≥ 31	PN-EN ISO 1523
13	Zawartość wody	%	≤ 0,5	PN-EN ISO 9029
14	Odporność chemiczna ¹⁾ utwardzonej powłoki na działanie, 23°C, 168 h: - 3% roztworu NaCl - 2% roztworu kwasu humusowego - 2% roztworu saletry amonowej	- - -	Bez zmian Bez zmian Bez zmian	PN-EN ISO 2812-1
15	Widmo w podczerwieni	-	Badanie identyfikacyjne Rysunek 2	PN-EN 1767
¹⁾ Ocenę zniszczeń należy dokonać wg arkuszy 2-5 normy PN-EN ISO 4628:2016. Ocenie podlegają stopnie: spęcherzenia, zardzewienia, spękania i złuszczenia				



Rysunek 1 – Widmo w podczerwieni (analiza FTIR) lepiku IZOPLAST K’



Rysunek 2 – Widmo w podczerwieni (analiza FTIR) masy IZOPLAST B’

5 OCENA ZGODNOŚCI

5.1 Obowiązujący system oceny zgodności

Wyroby objęte niniejszą Rekomendacją Techniczną IBDiM Nr RT/2012/0108/2 są wprowadzane do obrotu po dokonaniu oceny zgodności z *PN-B-24620:1998+Az1:2004 Lepiki, masy i roztwory asfaltowe stosowane na zimno*.

W wypadku wyżej wymienionych wyrobów budowlanych jest obowiązujący **system 3 oceny zgodności**.

W wypadku **systemu 3 oceny zgodności**, producent może wystawić krajową deklarację właściwości użytkowych na podstawie:

- a) wstępnego badania typu prowadzonego przez akredytowane laboratorium,
- b) zakładowej kontroli produkcji.

5.2 Wstępne badanie typu

Wstępne badanie typu wykonane zgodnie z *PN-B-24620:1998+Az1:2004 Lepiki, masy i roztwory asfaltowe stosowane na zimno* przed wprowadzeniem wyrobu budowlanego do obrotu potwierdza wymagane właściwości użytkowe i techniczne.

Wstępne badanie typu obejmuje:

- a) dla lepiku IZOPLAST K' badania określone w tablicy w poz. 1÷7,
- b) dla masy IZOPLAST B' badania określone w tablicy w poz. 9÷14.

Badania dotyczą wymagania podstawowego: bezpieczeństwa użytkowania i ochrony środowiska.

Wstępne badanie typu należy wykonać ponownie w sytuacji, gdy można poddać w wątpliwość wyniki uprzednio wykonanych badań, w szczególności gdy dokonano: zmian konstrukcyjnych wyrobów, zmiany surowców lub elementów składowych, istotnych zmian w technologii produkcji lub zmiany warunków wytwarzania (np.: wymiana linii technologicznej, przeniesienie zakładu produkcyjnego, itp.).

5.3 Zakładowa kontrola produkcji

Zakładowa kontrola produkcji powinna być zgodna z *PN-B-24620:1998+Az1:2004 Lepiki, masy i roztwory asfaltowe stosowane na zimno* i spełniać następujące warunki.

Producent powinien ustanowić, udokumentować, wdrożyć i utrzymywać system zakładowej kontroli produkcji w celu zapewnienia, że wyrób wprowadzany do obrotu jest zgodny z wymaganiami Polskiej Normy wyrobu i niniejszej rekomendacji technicznej i deklarowanymi wartościami.

System zakładowej kontroli produkcji powinien obejmować:

- a) procedury, instrukcje oraz specyfikacje techniczne i normy,
- b) opis techniczny wyrobu,
- c) regularne kontrole i badania surowców i materiałów,
- d) regularne kontrole i badania gotowego wyrobu,
- e) ocenę jakości gotowego wyrobu na podstawie wyników kontroli i badań.

Regularna kontrola i badania surowców i materiałów oraz gotowego wyrobu powinny być dokumentowane poprzez zapisy w dokumentacji zakładowej kontroli produkcji.

Producent powinien prowadzić wykaz tej dokumentacji w tym stosowanych formularzy i prowadzonych zapisów.

Dokumentacja zakładowej kontroli produkcji powinna być aktualizowana w przypadku wystąpienia zmian w wyrobie, procesie produkcji lub w systemie zakładowej kontroli produkcji.

W procedurach lub w instrukcjach powinien zostać udokumentowany sposób:

- a) nadzoru nad dokumentami i zapisami,
- b) kontroli i potwierdzania zgodności surowców i materiałów z ustalonymi wymaganiami,
- c) nadzoru nad procesem produkcyjnym oraz prowadzenia kontroli i badań w trakcie wytwarzania i gotowego wyrobu,
- d) nadzoru nad urządzeniami i maszynami produkcyjnymi,
- e) nadzoru nad wyposażeniem do kontroli i badań wyrobu z zachowaniem spójności pomiarowej,
- f) prowadzenia oceny zgodności wyrobu z wymaganiami Polskiej Normy wyrobu,
- g) postępowania z wyrobem niezgodnym,
- h) postępowania ze zgłoszonymi reklamacjami dotyczącymi jakości gotowego wyrobu lub surowców i materiałów,
- i) prowadzenia działań korygujących i zapobiegawczych
- j) przeprowadzania audytów wewnętrznych i przeglądów zarządzania,
- k) szkolenia personelu.

System zarządzania jakością stosowany wg wymagań PN-EN ISO 9001 może być uznany za system zakładowej kontroli produkcji, jeżeli są również spełnione wymagania Polskiej Normy wyrobu i niniejszej Rekomendacji Technicznej.

5.4 Badania gotowych wyrobów

5.4.1 Program badań

Program badań obejmuje:

- a) badania bieżące,
- b) badania uzupełniające.

5.4.2 Badania bieżące

Badania bieżące gotowych wyrobów obejmują sprawdzenie:

- a) w wypadku lepiku IZOPLAST K':
 - wyglądu zewnętrznego i konsystencji (tablica, lp. 1);
 - oznaczenie temperatury zapłonu wg Pensky'ego-Martensa (tablica, poz. 4);
- b) w wypadku masy IZOPLAST B':
 - wyglądu zewnętrznego i konsystencji (tablica, lp. 9);
 - oznaczenie temperatury zapłonu wg Pensky'ego-Martensa (tablica, lp. 12).

5.4.3 Badania uzupełniające

Badania uzupełniające próbek obejmują sprawdzenie:

- a) w wypadku lepiku IZOPLAST K':
 - spływności papy asfaltowej przyklejonej lepikiem (tablica, lp. 2);
 - giętkości przy przeginaniu na walcu \varnothing 30 mm w temp. - 5°C (tablica, lp. 3);
 - zawartości wody (tablica, lp. 5);
 - zdolności klejenia papy do papy (tablica, lp. 6);
 - widma w podczerwieni (tablica 1, lp. 8);
- b) w wypadku masy IZOPLAST B':
 - spływności masy z papy asfaltowej (tablica, lp. 10);
 - giętkości przy przeginaniu na walcu \varnothing 30 mm w temp. - 5°C (tablica, lp. 11);
 - zawartości wody (tablica, lp. 13);
 - widma w podczerwieni (tablica, lp. 15).

5.5 Pobieranie próbek do badań

Pobieranie próbek do badań powinno odbywać się zgodnie z *PN-B-24620:1998+Az1:2004 Lepiki, masy i roztwory asfaltowe stosowane na zimno* i według zapisów w dokumentacji zakładowej kontroli produkcji.

5.6 Częstotliwość badań

Badania bieżące powinny być wykonywane zgodnie z ustalonym planem badań w zakładowej kontroli produkcji, ale nie rzadziej niż dla każdej partii wyrobu. Wielkość partii powinna być określona w dokumentacji zakładowej kontroli produkcji.

Badania uzupełniające powinny być wykonywane nie rzadziej niż raz na 3 lata.

5.7 Ocena wyników badań

Wyprodukowany wyrób należy uznać za zgodny z wymaganiami niniejszej Rekomendacji Technicznej IBDiM Nr RT/2012/0108/2, jeżeli wyniki wszystkich badań są pozytywne.

6 KLASYFIKACJA WYNIKAJĄCA Z ODREBNYCH PRZEPISÓW I POLSKICH NORM

6.1 Polska Klasyfikacja Wyrobów i Usług (PKWiU)

- a) lepik IZOPLAST K': 19.20.42.0
- b) masa IZOPLAST B': 23.99.13.0

6.2 Polska Scalona Nomenklatura Towarowa Handlu Zagranicznego (PCN)

- c) lepik IZOPLAST K': 2713 20 00
- d) masa IZOPLAST B': 2715 00 00

7 WYTYCZNE DOTYCZĄCE TECHNOLOGII WYTWARZANIA, PAKOWANIA, TRANSPORTU I SKŁADOWANIA ORAZ SZCZEGÓŁOWY SPOSÓB ZNAKOWANIA WYROBU BUDOWLANEGO

7.1 Wytyczne dotyczące technologii wytwarzania

Lepik IZOPLAST K' i masa IZOPLAST B' powinna być produkowana zgodnie z dokumentacją technologiczną.

7.2 Wytyczne dotyczące pakowania, transportu i składowania

Lepik IZOPLAST K' i masa IZOPLAST B' powinny być pakowane w pojemniki zapewniające zachowanie właściwości fizyko-chemicznych. Należy stosować oryginalne pojemniki przewidziane przez producenta, które są oznakowane zgodnie z odrębnymi przepisami.

Lepik IZOPLAST K' i masa IZOPLAST B' są pakowane w szczelnie zamykane opakowania z tworzyw sztucznych o pojemności: 5 l, 10 l, 20 l, 30 l i 50 l oraz w inne na zamówienie odbiorcy

Lepik IZOPLAST K' i masę IZOPLAST B' należy przechowywać w szczelnie zamkniętych oryginalnych pojemnikach. Pojemniki należy magazynować w pozycji stojącej z dala od źródeł ognia i elementów grzejnych, w warunkach zabezpieczających je przed nasłonecznieniem i wpływami atmosferycznymi. Pojemniki z lepikiem IZOPLAST K' i masą IZOPLAST B' można ustawiać w pozycji stojącej na dowolnych paletach transportowych. Liczba pojemników na jednej palecie jest określana przez producenta.

Lepik IZOPLAST K' i masę IZOPLAST B' sklasyfikowano jako materiały niebezpieczne klasy 3 (ciekłe zapalne) i powinny być przewożone w warunkach określonych przepisami o przewozie drogowym towarów niebezpiecznych ADR. Lepik IZOPLAST K' i masa IZOPLAST B' w opakowaniach o masie mniejszej niż 450 kg nie podlegają przepisom ADR.

Pojemniki z lepikiem IZOPLAST K' i masą IZOPLAST B' należy przewozić w pozycji stojącej, w ilości warstw określonej przez producenta tak, aby tworzyły zwartą całość zabezpieczoną przed ewentualnym przesunięciem i uszkodzeniem.

7.3 Szczegółowy sposób znakowania wyrobu budowlanego

Wyroby należy oznakować znakiem budowlanym zgodnie z rozporządzeniem Ministra Infrastruktury i Budownictwa z dnia 17 listopada 2016 r. w sprawie sposobu deklarowania właściwości użytkowych wyrobów budowlanych oraz sposobu znakowania ich znakiem budowlanym (Dz. U. z 2016 r., poz. 1966). Do wyrobu budowlanego oznakowanego znakiem budowlanym producent jest obowiązany dołączyć informację zawierającą:

- a) nazwę wyrobu według niniejszej Rekomendacji Technicznej,
- b) nazwę lub znak identyfikujący producenta oraz jego adres,
- c) adres zakładu produkującego wyrób,
- d) datę produkcji lub numer partii,
- e) masę netto,
- f) termin przydatności do użycia,
- g) instrukcję użycia,
- h) instrukcję BHP,
- i) informację, że wyrób uzyskał Rekomendację Techniczną IBDiM Nr RT/2017-02-MOST.

Informację należy dołączyć do wyrobu w sposób umożliwiający zapoznanie się z nią przez stosującego ten wyrób.

8 WYKAZ DOKUMENTÓW WYKORZYSTANYCH W POSTĘPOWANIU REKOMENDACYJNYM W TYM WYKAZ RAPORTÓW Z BADAŃ WYROBU BUDOWLANEGO

8.1 Przy opracowaniu niniejszej Rekomendacji Technicznej wykorzystano Polskie Normy:

- a) PN-B-24620:1998+Az1:2004 Lepiki, masy i roztwory asfaltowe
- b) PN-EN 1767:2008 Wyroby i systemy do ochrony i napraw konstrukcji betonowych - Metody badań - Analiza w podczerwieni
- c) PN-EN ISO 1523:2007 Oznaczanie temperatury zapłonu - Metoda równowagowa w tyglu zamkniętym
- d) PN-EN ISO 2812-1:2008 Farby i lakiery - Oznaczanie odporności na ciecze - Część 1: Zanurzanie w cieczach innych niż woda
- e) PN-EN ISO 4628-2:2016-03 Farby i lakiery - Ocena zniszczenia powłok - Określanie ilości i rozmiaru uszkodzeń oraz intensywności jednolitych zmian w wyglądzie - Część 2: Ocena stopnia spęcherzenia
- f) PN-EN ISO 4628-3:2016-03 Farby i lakiery - Ocena zniszczenia powłok - Określanie ilości i rozmiaru uszkodzeń oraz intensywności jednolitych zmian w wyglądzie - Część 3: Ocena stopnia zardzewienia
- g) PN-EN ISO 4628-4:2016-03 Farby i lakiery - Ocena zniszczenia powłok - Określanie ilości i rozmiaru uszkodzeń oraz intensywności jednolitych zmian w wyglądzie - Część 4: Ocena stopnia spękania
- h) PN-EN ISO 4628-5:2016-03 Farby i lakiery - Ocena zniszczenia powłok - Określanie ilości i rozmiaru uszkodzeń oraz intensywności jednolitych zmian w wyglądzie - Część 5: Ocena stopnia złuszczenia
- i) PN-EN ISO 9001:2015-10 Systemy zarządzania jakością - Wymagania
- j) PN-EN ISO 9029:2005 Ropa naftowa - Oznaczanie wody - Metoda destylacyjna

8.2 Raporty z badań wyrobu budowlanego i inne dokumenty

- a) Badania materiałów do wykonywania izolacji przeciwwilgociowych i przeciwwodnych: IZOPLAST R', IZOPLAST K', IZOPLAST B', IZOPLAST R-W, IZOPLAST B-W i IZOPLAST 2K-W, IBDiM, Warszawa, maj 2017 r.

9 POUCZENIE

- 9.1 Rekomendacja Techniczna nie jest dokumentem upoważniającym do oznakowania wyrobu budowlanego przed wprowadzeniem do obrotu.
- 9.2 Niniejsza Rekomendacja Techniczna IBDiM może być uchylona z inicjatywy własnej jednostki aprobującej, po przeprowadzeniu postępowania wyjaśniającego z udziałem wnioskodawcy.
- 9.3 Niniejsza Rekomendacja Techniczna IBDiM nie narusza uprawnień wynikających z ustawy z dnia 30 czerwca 2000 r. Prawo własności przemysłowej (Dz. U. z 2003 r. Nr 119, poz. 1117, ze zm.).

Otrzymują:

1. Wnioskodawca o nazwie: **Przedsiębiorstwo Produkcyjno – Handlowe „ADW” Sp. z o.o.**,
z siedzibą: **ul. Zbożowa 2, 43-175 Wry** - 2 egz.
2. a/a Jednostka Oceny Technicznej **Instytutu Badawczego Dróg i Mostów**, ul. Instytutowa 1,
03-302 Warszawa , tel. (22) 614 56 59, (22) 39 00 414, fax: (22) 675 41 27 - 1 egz.