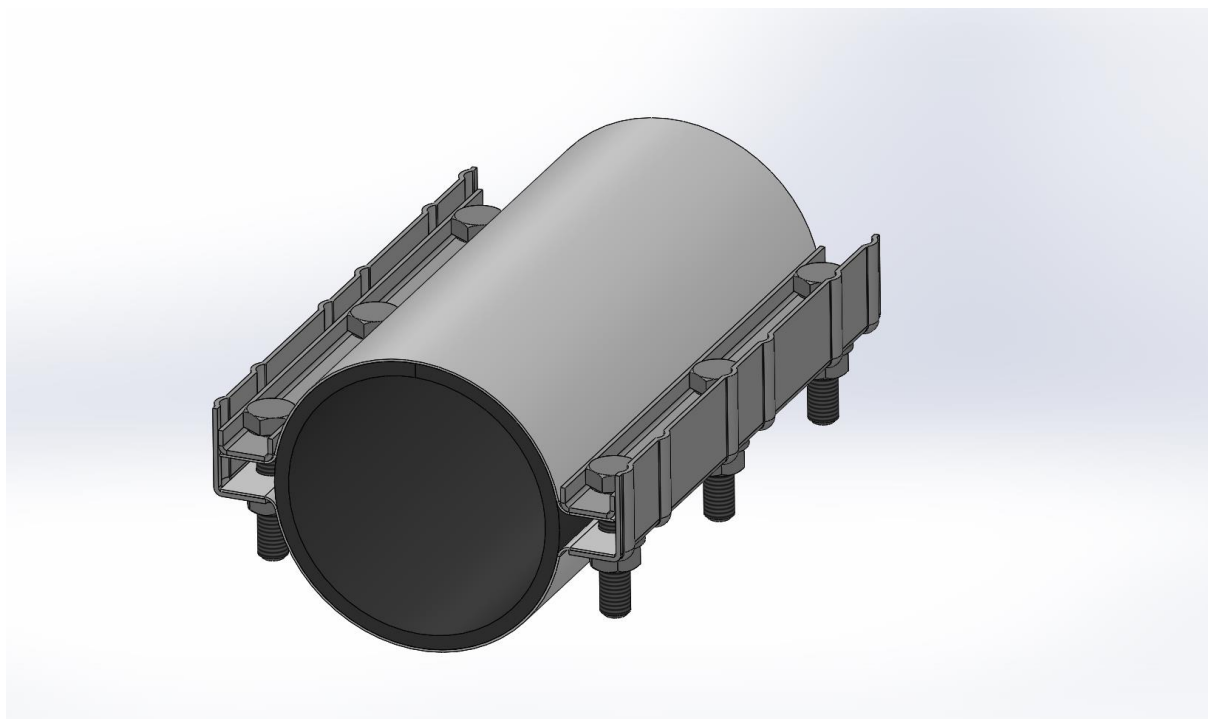


Dokumentacja Techniczno – Ruchowa

Opaska naprawcza (ON) typu Gaz



Nieprzestrzeganie przez użytkownika wskazówek i przepisów zawartych w dokumentacji techniczno-ruchowej zwalnia producenta od wszelkich zobowiązań i gwarancji.

Ze względu na ciągły rozwój firmy zastrzegamy sobie prawo do modyfikacji i zmian konstrukcyjnych przedstawianego wyrobu.

Spis treści

1. Opis techniczny	2
Nazwa wyrobu	2
Zastosowanie	2
Charakterystyka techniczna wyrobu	2
2. Konstrukcja	2
Zasada działania	2
Materiały	4
Normy	5
Znakowanie	6
Zabezpieczenia	6
3. Instrukcja Montażu	6
4. Zasady zamawiania	6
5. Pakowanie	7
6. Magazynowanie	7
7. Transport	7
8. Przepisy B.H.P.	7
9. Warunki gwarancji	7



1. Opis techniczny

Nazwa wyrobu

Opaska naprawcza ON typu Gaz.

Grupa katalogowa: 400

Numer katalogowy: 411

Zastosowanie

Opaska naprawcza ON typu Gaz jest przeznaczona do uszczelnienia uszkodzonych przewodów rurowych ze stali.

Charakterystyka techniczna wyrobu

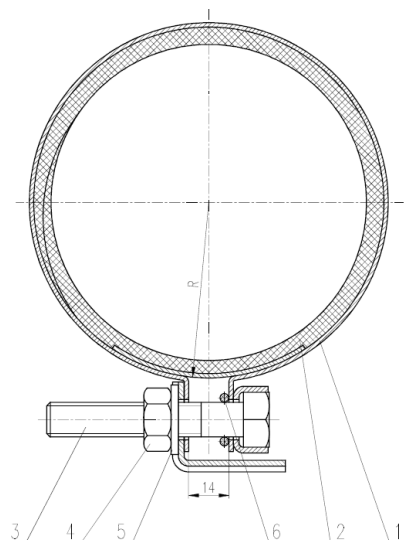
- ✓ Opaski naprawcze ON typu Gaz przeznaczone są do naprawy jednolitych odcinków rur stosowanych w sieciach gazowych.
- ✓ Opaski naprawcze są produkowane, jako jednodzielne, dwudzielne lub trójdzielne w zależności od wielkości średnic rury. Zakresy średnic rur i odpowiadające im opaski podano poniżej:
 - DN 15÷ DN 150 jako opaski jednodzielne
 - DN 80÷ DN 300 jako opaski dwudzielne
 - DN 350÷ DN 600 jako opaski trójdzielne
- ✓ Maksymalne ciśnienie robocze w przewodzie rurowym, na który jest założona opaska naprawcza nie może być większe niż:
 - 10 bar w przypadku średnic < DN 350
 - 6 bar w przypadku średnic DN 350÷ DN 600
- ✓ Maksymalna temperatura gazu w przewodzie rurowym, na który założona jest opaska naprawcza nie może być wyższa niż 80°C, a minimalna nie mniejsza niż 15°C.

2. Konstrukcja

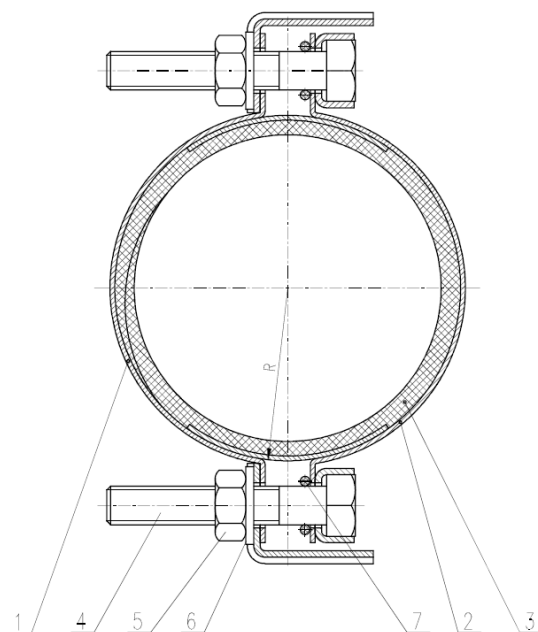
Zasada działania

Opaski naprawcze ON typu Gaz uszczelniają uszkodzone przewody rurowe poprzez uszczelkę przyklejoną do korpusu opaski oraz dokręcenie śrub mocujących w taki sposób, aby opaska prawidłowo przylegała do uszkodzonej rury. Opaski powinny służyć do stosowania na stałe, ich gwarantowaną trwałość przyjmuje się, jako okres min. 5 lat. Maksymalne uszkodzenie (perforacja) na przewodach rurowych, na które możemy stosować opaski naprawcze przyjmuje się, jako szczeliny o szerokości nie większej niż 10 mm i długości odpowiadającej 25% długości opaski naprawczej.

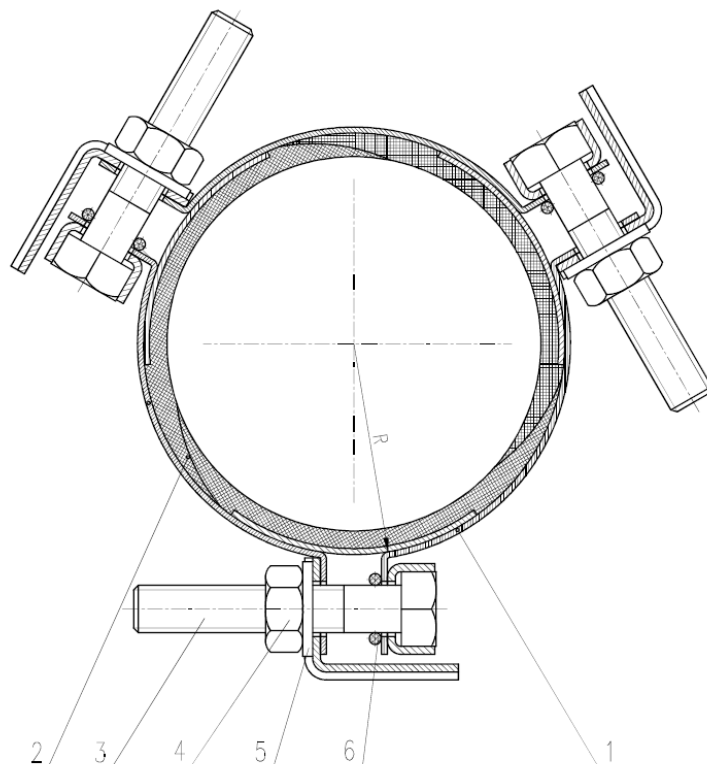
Rysunki opasek pokazano poniżej:



Opaska naprawcza jednodzielna, 1- obejma jednodzielna,
2- uszczelka, 3- Śruba M12x70,
4- Nakrętka M12, 5- Podkładka, 6- Oring 11x4,



Opaska naprawcza dwudzielna, 1- obejma z kątownikiem,
2- obejma z ceownikiem,
3- uszczelka, 4- Śruba M12x70, 5- Nakrętka M12, 6- Podkładka, 7- Oring 11x4,



Opaska naprawcza trójdzielna, 1- obejma trójdzielna, 2- uszczelka, 3- Śruba M12x70, 4- Nakrętka M12, 5- Podkładka, 6- Oring 11x4,

Materiały

Wykaz materiałów użytych do budowy opasek naprawczych ON typu Gaz przedstawiono w poniższej tabeli.

Nazwa Części:	Materiał:	Norma:
Obejma jednodzielna, z kątownikiem, z ceownikiem, trójdzielna	0H18N9/ 304	PN-EN 10088-1/ ASTM A480/AISI
Uszczelka opaski	NBR-65	PN-EN 682 / PN-EN 549
Śruba M12x70 A2	Stal nierdzewna	PN-EN ISO 4014 / DIN 933
Nakrętka M12 A4	Stal nierdzewna	PN-EN ISO4032 / DIN 934
Podkładka 13 A2	Stal nierdzewna	PN-EN ISO 7089 / DIN 125
Oring 11x4	NBR-70	ISO 3601-1 / DIN 53505
Klej cyjanoakrylowy SPEED C300		


Normy

PN – EN 549	Materiały gumowe do uszczelnienia i membrany stosowane w urządzeniach gazowych i osprzęcie instalacji gazowej.
PN – EN 10088–1	Stale odporne na korozję. Część 1: Gatunki stali odpornych na korozję
PN – EN 12266-1	Armatura przemysłowa. Badania armatury metalowej. Część 1: Próby ciśnieniowe, procedury badawcze i kryteria odbioru. Wymagania obowiązkowe.
PN – EN 682	Uszczelnienia z elastomerów. Wymagania materiałowe dotyczące uszczelki do rur i kształtek stosowanych do przesyłania gazu i węglowodorów płynnych.
PN – EN 682/A1	Uszczelnienia z elastomerów. Wymagania materiałowe dotyczące uszczelki do rur i kształtek stosowanych do przesyłania gazu i węglowodorów płynnych.
PN-C-04750	Paliwa gazowe- Klasyfikacja, oznaczenie i wymagania.
PN – EN ISO 6708	Elementy rurociągów. Definicje i dobór DN (wymiaru nominalnego)
PN – EN ISO/IEC 17050-1	Ocena zgodności. Deklaracja zgodności składana przez dostawcę. Część 1: Wymagania ogólne.
PN-N-03010	Statystyczna kontrola jakości- Losowy wybór jednostek produktu do próbek.
PN – EN ISO 14554-1	Wymagania dotyczące jakości zgrzewania- Zgrzewanie rezystancyjne metali- Część 1: Pełne wymagania dotyczące jakości.
PN-EN ISO 4014	Śruba z łbem sześciokątnym z gwintem na części trzpienia
PN-EN ISO 4032	Nakrętki sześciokątne
PN-EN ISO 7089	Podkładki okrągłe zgrubne
ISO 3601-1	Pierścienie uszczelniające o przekroju kołowym- wg ISO. Wymiary i oznaczenia wymiarów.

Znakowanie

Opaski naprawcze ON typu Gaz posiadają oznaczenie zgodnie z normą:
PN-EN-19,

Umieszczone jest na korpusie opaski, które zawiera następujące dane:

- Znak producenta
- Typ opaski
- Średnica nominalna rury przewodowej/ wysokość opaski
- Rodzaj materiału uszczelnianej rury
- Zakres temperatur
- Maksymalne ciśnienie robocze
- Znak budowlany 
- Siedzibę i adres producenta, oraz adres zakładu produkcyjnego
- Nazwę techniczną i nazwę handlową
- Nr i rok wydania Aprobaty Technicznej
- Nr i datę wystawienia krajowej deklaracji zgodności z Aprobata Techniczną
- Rok produkcji wyrobu

Zabezpieczenia

Obejma opaski z uwagi na to, że jest wykonana ze stali odpornej na korozję nie wymaga zabezpieczenia antykorozyjnego. Również śruby, nakrętki, podkładki łączące w opasce są wykonane ze stali nierdzewnej i także nie wymagają zabezpieczenia antykorozyjnego.

3. Instrukcja Montażu

- Zamknąć zawór odcinający na uszkodzonym odcinku sieci gazowej.
- Zdemontować śruby mocujące na opasce naprawczej.
- Oczyszczyć powierzchnię naprawianej rury gazociągu z ziemi, piasku, rdzy i innych zanieczyszczeń.
- Założyć opaskę na rurę w taki sposób, aby szczelina (uszkodzenie) znajdowała się na środku długości opaski oraz kątowno- na środku między klinami uszczelki a linią działania śrub dociskowych obejmy.
- Zamontować i dokręcić śruby mocujące z nakrętkami tak, aby opaska prawidłowo przylegała do uszkodzonej rury. Moment dokręcenia śrub oraz nakrętek powinien mieścić się w zakresie 70-80 Nm.
- Sprawdzić szczelność połączeń po zamontowaniu opaski naprawczej.

4. Zasady zamawiania

Zamawiając opaskę należy podać:

- Pełną nazwę,
- Numer katalogowy,
- Średnicę nominalną DN.

5. Pakowanie

Opaski naprawcze pakowane są na palecie w rzędach jedna obok drugiej oraz na warstwach. Ilość warstw limitowana jest wysokością 4 nadstawek.

6. Magazynowanie

Opaski naprawcze należy przechowywać w miejscach zadaszonych.

7. Transport

Opaski naprawcze należy transportować tradycyjnymi środkami transportu.

8. Przepisy B.H.P.

Dla opasek naprawczych mają zastosowanie wytyczne i zalecenia ujęte w przepisach B.H.P. dotyczące instalacji gazociągów i urządzeń zainstalowanych w stacjach gazociagowych i innych obiektach. Eksploatowanie wyrobów niezgodne z przeznaczeniem jest niedopuszczalne.

9. Warunki gwarancji

Producent udziela gwarancji na wyrób wyprodukowany oraz użytkowany zgodnie z dokumentacją techniczno – ruchową.